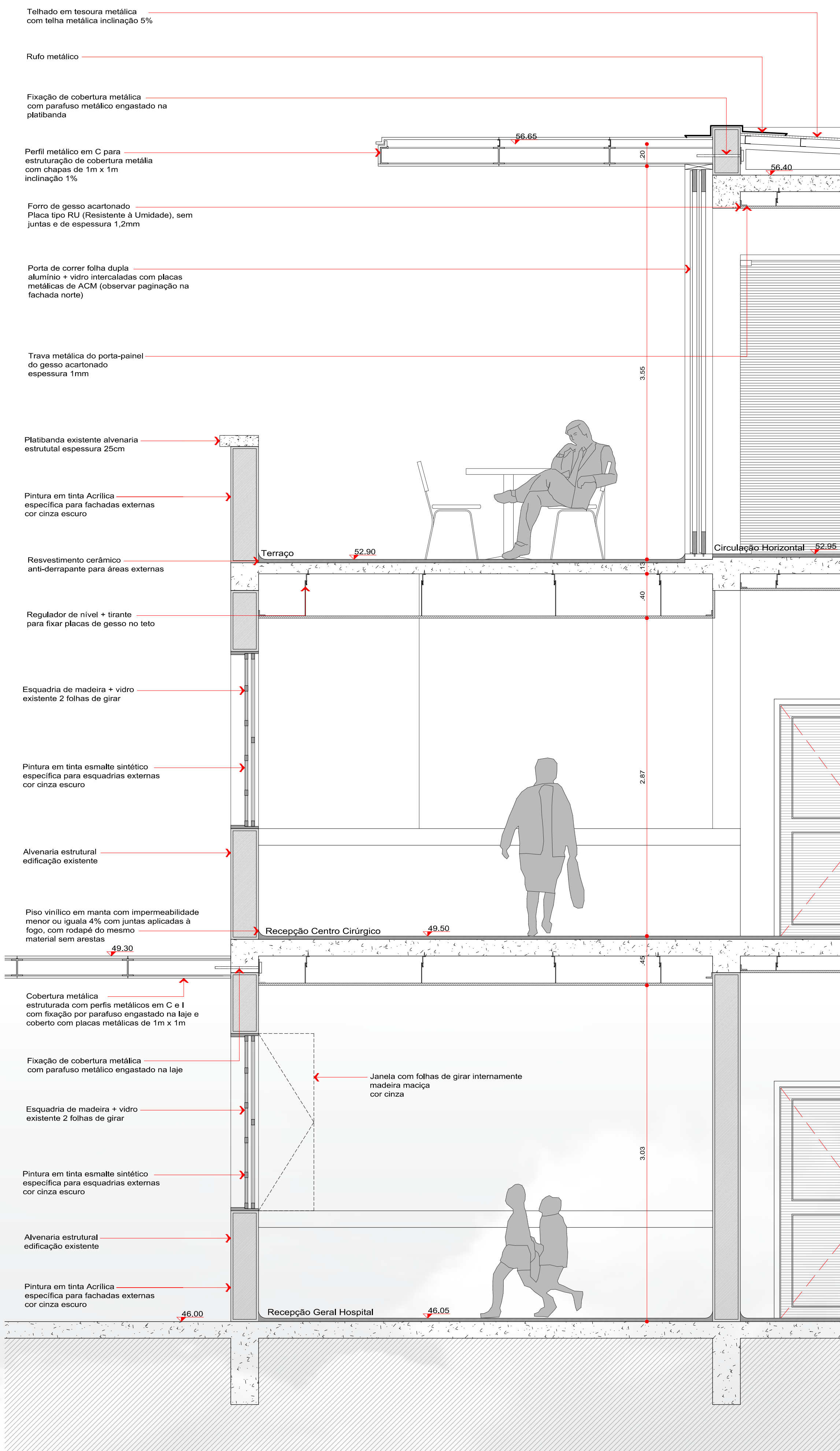
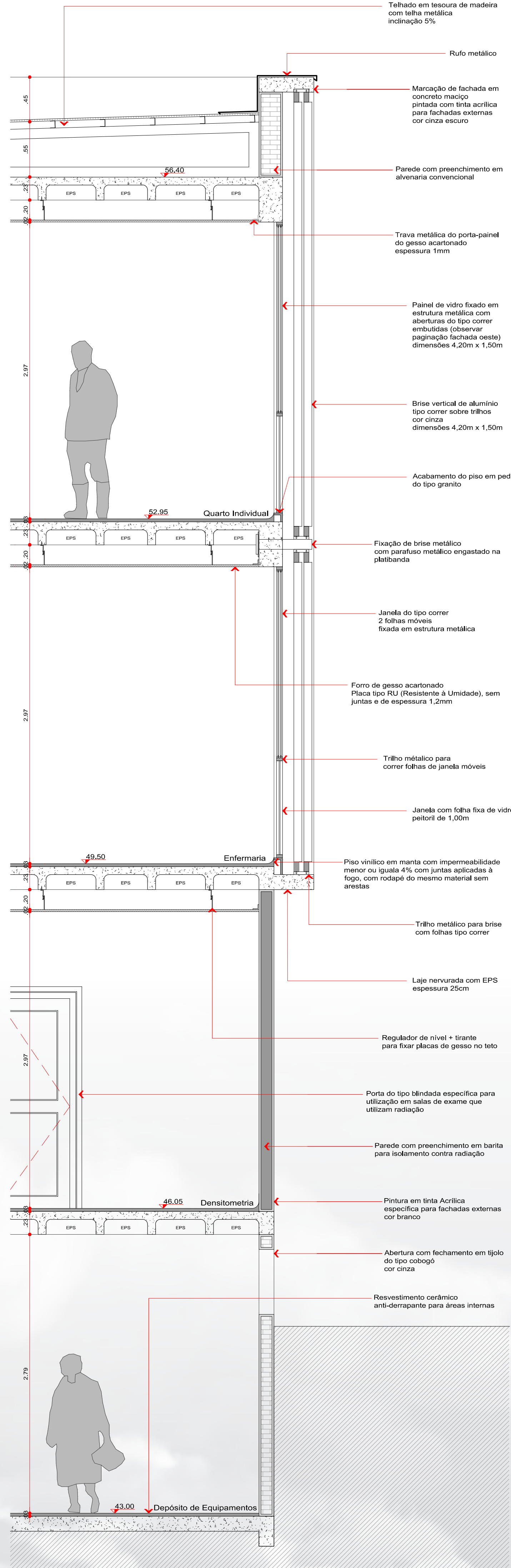


O PROJETO DO HOSPITAL HSS - PLANTAS BAIXAS/CORTES

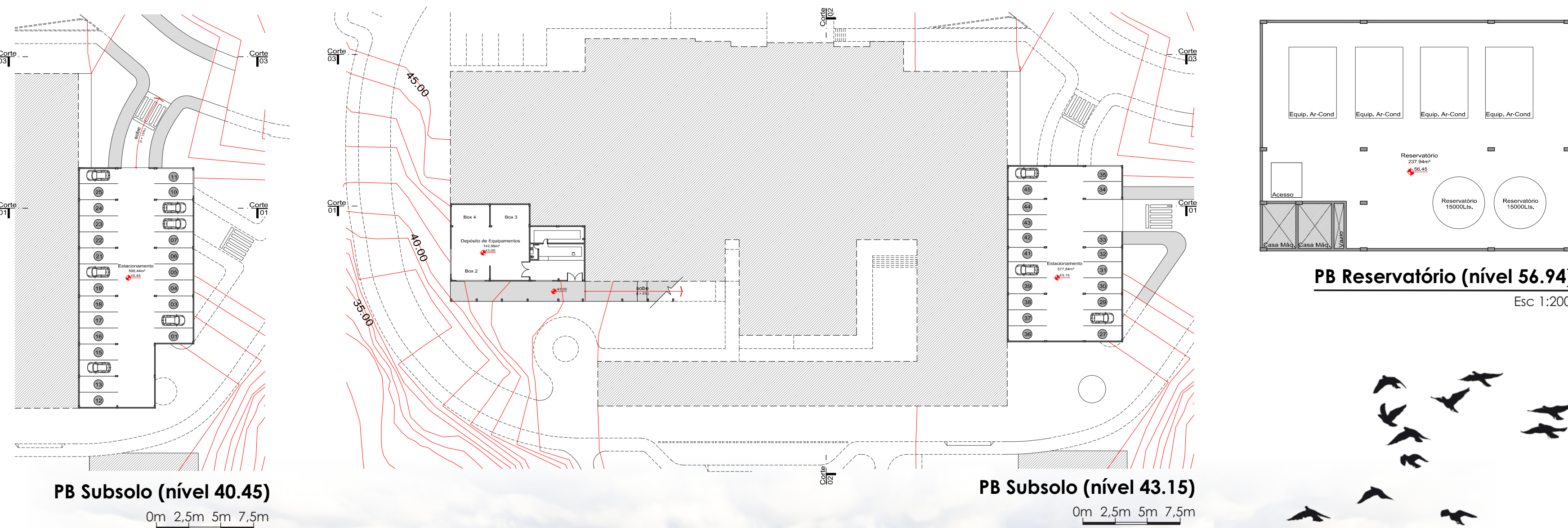


Detalhamento 01
Esc 1:25



Detalhamento 02
Esc 1:25

PAVIMENTOS SUBSOLO 1 e 2



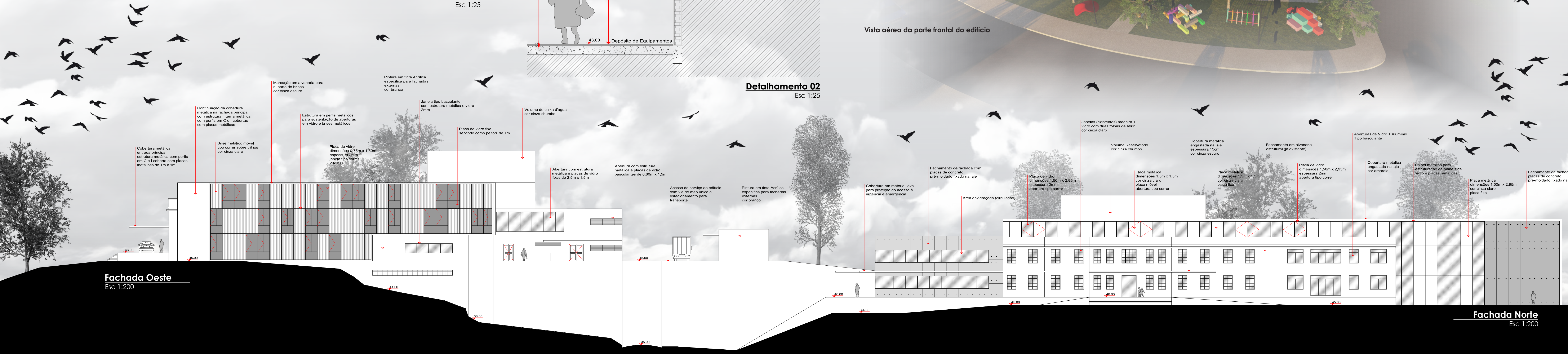
PB Subsolo (nível 40.45)
0m 2,5m 5m 7,5m

PB Reservatório (nível 56.94)
0m 2,5m 5m 7,5m



Vista aérea da parte frontal do edifício

Vista aérea da parte lateral do edifício



Fachada Oeste
Esc 1:200

Fachada Norte
Esc 1:200

CÁLCULOS DE PROJETO E DIMENSIONAMENTO

CÁLCULO DE CAIXA D'ÁGUA (segundo Código de Obras de Florianópolis)

Segundo o Código de Obras regente na capital Florianópolis (a que o Código de Obras do Município de Turvo/SC não tira informações referentes à instalações prediais de água fria para esse tipo de atividade), o recomendado, em quantidade de litros, em instalações prediais de água fria para edifícios hospitalares, é de **250 litros para cada leito hospitalar, por dia**. Sendo assim, o projeto do Hospital São Sebastião em Turvo/SC prevê um total de 763 leitos hospitalares, o que contabiliza um total de 19.000 litros. Entretanto, a norma também recomenda a multiplicação do número de dias por 2, para casos extremos, além da reserva técnica de incêndio, totalizando 25% do valor final do consumo diário de água ou 1,5 de coeficiente de segurança.

- 250 x 76 = 19.000 litros
- 19.000 x 1,5 = 28.500 litros
- 28.500 x 2 = 57.000 litros

Além disso, a NBR 5626 sobre Instalações Prediais de Água Fria, define que a partir do total de litros de água obtido pelo cálculo dos demais fatores preponderantes na definição desse quesito, o valor total deve ser dividido entre dois reservatórios, um superior, equivalente a um valor de 2/5 do total, ou 40%, e um inferior, equivalente a um valor de 3/5 do total obtido, ou 60% do total, sendo assim, o resultado final equivale aos seguintes valores de capacidade em litros:

- 57.000 - 40% = 22800 litros
- 57.000 - 60% = 34200 litros

TOTAL 2X
Reservatório Fibra de Vidro 20.000Lts.
TOTAL 2X
Reservatório Fibra de Vidro 15.000Lts.

DIMENSIONAMENTO EDIFÍCIO (Atual x Mínima RDC 50/02 x Proposta Final)

	ATUAL	MÍNIMO	PROPOSTO
ATENDIMENTO AMBULATORIAL	178,76m ²	227,90m ²	305,21m ²
ATENDIMENTO MEDIANO	154,09m ²	204,10m ²	621,18m ²
ATENDIMENTO INTERNAÇÃO	1600,31m ²	659,40m ²	2098,60m ²
DIAGNÓSTICO E TERAPIA	983,09m ²	420,95m ²	1040,58m ²
APÓLO TÉCNICO AO EDIFÍCIO	175,59m ²	319,20m ²	508,45m ²
ENSINO E PESQUISA	133,13m ²	160,00m ²	222,11m ²
APÓLO ADMINISTRATIVO	60,67m ²	84,00m ²	201,33m ²
APÓLO LOGÍSTICO	181,08m ²	793,20m ²	885,60m ²
CIRCULAÇÃO DO EDIFÍCIO	924,25m ²	573,75m ²	2125,24m ²
TOTAL EDIFÍCIO	4390,97m ²	3442,50m ²	8009,00m ²

DIMENSIONAMENTO POR PAVIMENTO (Proposta Final)

PAVIMENTO SUBSOLO 1	598,44m ²
PAVIMENTO SUBSOLO 2	677,84m ²
PAVIMENTO TÉRREO	2968,41m ²
SEGUNDO PAVIMENTO	2970,66m ²
TERCEIRO PAVIMENTO	1742,38m ²
VOLUME CAIXA D'ÁGUA	237,94m ³

TOTAL PROJETO 9195,67m²

06/06